

Ewaluacja wsparcia pozaszkolnych form kształcenia dorosłych

Badanie wartości wskaźnika rezultatu długoterminowego PO WER



Główne cele badania:

- Ocena realizacji celu szczegółowego PO WER 2014-2020 „Zwiększenie dostępu osób dorosłych do różnych form uczenia się przez całe życie” osiąganego dzięki stworzeniu oferty pozaszkolnych form kształcenia i uczenia się dorosłych, w tym:
 - opracowanie modelowych programów kwalifikacyjnych kursów zawodowych;
 - opracowanie modelowych programów kursów umiejętności zawodowych.
- Identyfikacja potrzeb wspierania tego procesu w przyszłości.

Badanie ewaluacyjne współfinansowane przez Unię Europejską ze środków Europejskiego Funduszu Społecznego

Zastosowane techniki badawcze

Analiza danych
zastanych



Studium
przypadku



Ankiety CAWI/CATI



Wywiady pogłębione
swobodne



Panel
ekspertów



Wywiad
grupowy



Wskaźnik rezultatu długoterminowego

Odsetek szkół i placówek prowadzących pozaszkolne formy kształcenia dorosłych, które stosują modelowe programy nauczania dla kursów opracowanych w programie



Odsetek szkół i placówek wykorzystujących opracowane w ramach PO WER 2014-2020 KKZ i KUZ okazał się być **czterokrotnie wyższy od zaplanowanego**.



Wybrane wyniki badania

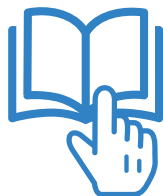
27%

wzrost liczby
uczestników/słuchaczy
KKZ/KUZ w latach
2014-2023



223

opracowane
modelowe
programy
nauczania (KKZ)



97%

uczestników KKZ
pozytywnie
ocenia ich
użyteczność



0,4%

szkół i placówek
potwierdziło
występowanie czynników,
które utrudniały
opracowywanie
modelowego programu
nauczania



81%

szkół i placówek
zamierza dalej
wykorzystywać
programy KKZ/KUZ
w swojej pracy



81%

odbiorców akcji
informacyjnej
pozytywnie ocenia
formę
dotychczasowych
działań

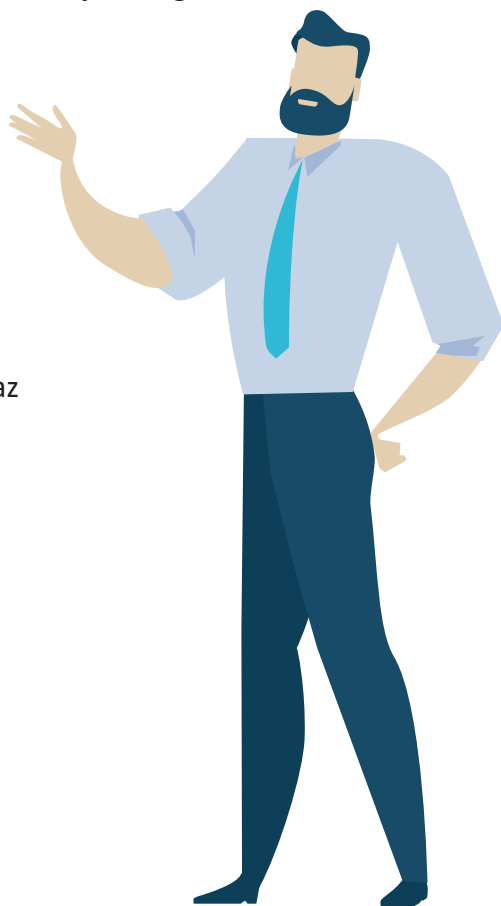


Wnioski

Analiza wyników badania wykazała, że modelowe programy nauczania KKZ/KUZ opracowane w ramach Działania 2.14. PO WER, zostały pozytywnie ocenione przez placówki/szkoły, jak i uczestników kursów.

Programy zostały także wysoko ocenione przez panelistów, jako przydatne do kształcenia zawodowego osób dorosłych. Wskaźnik rezultatu "Odsetek szkół i placówek prowadzących pozaszkolne formy kształcenia dorosłych, które stosują modelowe programy nauczania dla kursów opracowanych w programie" został osiągnięty na poziomie 80,9%, co oznacza wartość czterokrotnie wyższą od wartości zakładanej w Programie.

Przykładowe programy nauczania dla KKZ i KUZ zostały dostosowane do potrzeb rynku pracy, uwarunkowań społecznych i aktualnych trendów oraz wyzwań strategicznych w obszarze kształcenia ustawicznego dorosłych, jednak z uwagi na duże prawdopodobieństwo zmiany aktualnych uwarunkowań społeczno-gospodarczych istnieje ryzyko dezaktualizacji tych programów. W miarę możliwości należy również zadbać o większe uwzględnienie wniosków/ uwag oraz propozycji zgłaszanych przez lokalnych pracodawców.



Wnioski

Włączenie partnerów społeczno-gospodarczych w proces tworzenia programów nauczania miało bardzo duży i pozytywny wpływ na ostateczny kształt stworzonych materiałów. Niektórzy Grantobiorcy zwrócili jednak uwagę na trudności w nawiązaniu współpracy z pracodawcami, szczególnie w zakresie włączenia ich jako współautorów programów.

Co więcej, mniej niż 1/5 odbiorców akcji informacyjnej ORE przyznała, że posiada wiedzę nt. przykładowych programów nauczania, które opracowano w ramach analizowanej interwencji, co może świadczyć o niskiej skuteczności działań podejmowanych w tym zakresie.

Niektóre szkoły/placówki zwracały uwagę na brak możliwości finansowania zakupu specjalistycznego wyposażenia czy materiałów dydaktycznych, które są niezbędne do realizacji zajęć praktycznych zaplanowanych w ramach KKZ/KUZ.

Zdecydowana większość ankietowanych uczestników/słuchaczy KKZ/KUZ zadeklarowała, że kursy te charakteryzowały się co najmniej wysoką użytecznością w odniesieniu do ich potrzeb i oczekiwań (97,4%).

Niekiedy zwracano jednak uwagę na potrzebę zapewnienia większego nacisku na części praktyczne czy wyższą elastyczność zakresu tematycznego kursów.



Rekomendacje

Rekomenduje się kontynuowanie działań związanych z wdrażaniem modelowych programów nauczania KKZ/KUZ w programach regionalnych.

Ze względu na wysoką jakość opracowanych programów zaleca się, aby w przypadku wprowadzania zmian związanych np. ze specyfiką poszczególnych branż, jak i uwarunkowaniami zewnętrznymi (m.in. zmianami prawnymi, gospodarczymi czy technologicznymi), programy były poddawane modyfikacjom i/lub rozwijane tak, by odpowiadały zmieniającym się warunkom zewnętrznym. Warto również rozważyć możliwość uproszczenia programów, szczególnie pod względem językowym, aby stały się one bardziej przyjazne dla użytkowników.



Zaleca się, aby w przyszłości w jeszcze większym stopniu włączać partnerów społeczno-gospodarczych w działania obejmujące modyfikację/rozwijanie programów nauczania lub tworzenie nowych programów). Konieczne jest także realizowanie działań mających na celu zachęcenie pracodawców do współpracy ze szkołami/placówkami kształcącymi osoby dorosłe. Działania informacyjne skierowane do szkół i placówek oświatowych kształcących osoby dorosłe są bardzo ważne z punktu widzenia trwałości uzyskanych rezultatów interwencji, ponieważ upowszechnienie wiedzy nt. KKZ i KUZ zwiększa szanse na praktyczne wykorzystanie przykładowych programów nauczania. W związku z powyższym zaleca się realizację działań informacyjno-promocyjnych ukierunkowanych na zwiększenie wiedzy społeczności lokalnych (w tym potencjalnych uczestników kursów oraz pracodawców) nt. możliwości podnoszenia kwalifikacji i kompetencji zawodowych w ramach KKZ/KUZ, a także zachęcenie pracodawców do podnoszenia kwalifikacji własnych pracowników w ramach tego rodzaju kursów. W celu upowszechnienia wykorzystania przykładowych programów nauczania, warto ponadto rozważyć działania związane z promowaniem przykładowych programów nauczania w ramach Programów Regionalnych, w których zaplanowano dofinansowanie pozaszkolnych form kształcenia osób dorosłych.

Rekomendacje

Rekomenduje się, aby w nowym okresie programowania rozważyć możliwość dofinansowania zakupu wyposażenia/ materiałów dydaktycznych dla szkół/placówek, które będą realizowały KKZ/KUZ.



W przyszłości warto podtrzymać elastyczność ze strony szkoły/ placówki w zakresie realizacji tematyki poruszanej na zajęciach w ramach kursu (tak długo, jak długo mieściłaby się ona w ramach opracowanego programu nauczania dla danego programu nauczania dla danego KKZ/KUZ zgodnie z podstawą programową kształcenia w zawodach), która umożliwiłaby bieżące dostosowywanie treści zajęć do potrzeb/oczekiwań uczestników/ słuchaczy.

Warto także kontynuować oraz upowszechniać wśród autorów programów podejście partycypacyjne oraz metodykę projektowania usług skoncentrowaną na użytkowniku.

